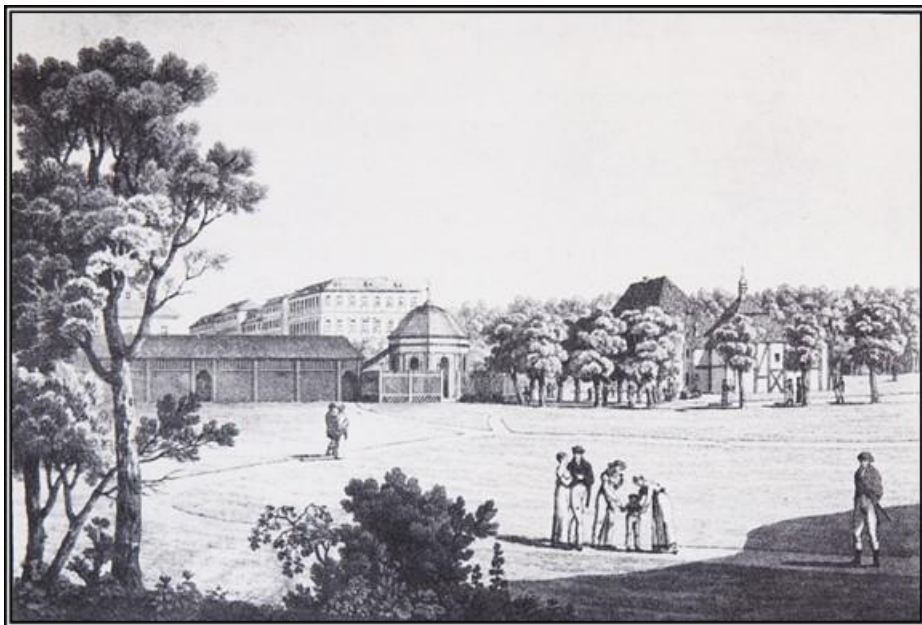


PODMÍNKY PRO ZÍSKÁNÍ OCENĚNÍ IVV

(pouze pro turisty, kteří plní podmínky IVV)

Městskou turistickou trasu lze absolvovat bez časového omezení, započítává se však pouze kilometráž. Jako absolvovanou akci ji lze započítat jednou za čtvrt roku, po této době se obměňuje razítko IVV.

- Záznamník je možno obdržet na kontaktní adrese nebo na turistických akcích "Májovým Chebskem" (květen) nebo "Hraničářská 30" (září). Obě akce jsou zveřejněny v kalendáři turistických akcí KČT.
- Podmínkou pro splnění městské turistické trasy IVV jsou potvrzení ze všech kontrol.
- Po předložení tohoto záznamníku s vyplněným evidenčním listem obdržíte na kontaktní adrese nebo na uvedených turistických akcích razítko IVV.
- Záznamník vytisknutý z webových stránek bude zpoplatněn po jeho splnění při výdeji razítka IVV.



Mnoho pěkných zážitků z poznávání našeho města přejí

turisté z odboru KČT Union Cheb

Kontaktní adresa:

Werner Friedrich, Boženy Němcové 11, 350 02 Cheb
mob.: +420 608 159 711, e-mail: wfried@seznam.cz

Cena + poštovné

Evidenční číslo



Klub českých turistů,
odbor Union Cheb



Městská turistická trasa IVV

12 km, stoupání 91 m

Za františkolázeňskými prameny



STRUČNĚ Z HISTORIE

Františkovy Lázně patří mezi tři světově proslulá lázeňská města ležící v západních Čechách v tzv. lázeňském trojúhelníku (Františkovy Lázně, Mariánské Lázně a Karlovy Vary). Leží ve středu Chebské kotliny obklopeny věncem parků a lesů.

První písemné prameny o zdejší minerální vodě jsou z roku 1406. Původně se pod jménem Slatinská kyselka – dnes jako Františkův pramen, donášela do Chebu, kam se sjížděli lázeňští hosté a užívali ji k pitné kúře. Roku 1714 je už znám u pramene hostinec, který vedle 12 pokojů měl také 14 kabin ke koupelím. Koncem 18. století nechal chebský městský lékař Bernard Adler upravit okolí pramene a postavit pavilónek. Na žádost Dr. Adlera došlo k založení lázeňského místa – Vsi císaře Františka. 27. dubna 1793 schvaluje František I. Habsburský návrhy veřejných staveb a tento den je považován za datum založení obce. Na Františkovy Lázně byla přejmenována až v roce 1807. Podle původních plánů abbé Tobiáše Grubera byla výstavba situována souměrně dle dnešní Národní třídy s dominantou pavilonu Františkova pramene.

Stavební vývoj lázeňského místa byl prakticky ukončen v 19. století. Díky tomu se nám Františkovy Lázně zachovaly v prakticky nezměněné podobě z předminulého století s nenapodobitelnou atmosférou a jedinečně ucelenou ukázkou tzv. lázeňské architektury. Františkovy Lázně se roku 1852 stávají samostatnou obcí a roku 1865 městem. V té době navštěvuje lázně až 3 500 hostů ročně. Ze slavných návštěvníků jmenujme jen některé, např. císařové František I., Ferdinand II. či Ferdinand III., car Alexandr, kníže Metternich, z básníků Goethe, Schiller, skladatelé Ludwig van Beethoven a Johann Strauss, ale i spisovatelé Božena Němcová, Jan Neruda, František Palacký a mnozí jiní.

Díky odbornému využívání místních přírodních zdrojů se Františkovy Lázně vyvinuly ve světoznámé léčebné místo pro choroby ženské, nemoci srdce, krevního oběhu i choroby pohybového ústrojí a v této tradici stále pokračují.

POZNÁVACÍ ČINNOST NA TRASE PUTOVÁNÍ



Obr. 1

Kolonáda – Plynové lázně – Františkův pramen

Okolí Národní třídy (dříve Císařská, nejstarší ulice ve městě) je centrem a dominantou Františkových Lázní. Nová kolonáda a Plynové lázně – Centrální stavba s krytým sloupořadím vystavěna r. 1912 G. Wiedermannem. Motivy sfing pocházejí z klasicistního napoleonského empíru, který využíval egyptskou symboliku. Františkův pramen je nejstarší používaný pramen s vývěrem v empírovém pavilonku podle projektu J. Esche z roku 1831. Je ordinován při celkové tělesné slabosti.

KONTROLY (pouze pro turisty, kteří plní podmínky IVV)

1. Razítko z nádraží ČD.
2. Areál Amerika – razítko z restaurace nebo opis čp.
3. Národní třída – libovolné razítko.
4. Rozhledna Salingburg – razítko z restaurace nebo hotelu Pyramida, popř. opsat z pamětní desky na rozhledně letopočet jejího založení.
5. Hotel Zátíší – razítko z restaurace nebo opis čp., příp. razítko z restaurace Zámeček nebo opis čp.

1.	2.	3.
4.	5.	

EVIDENČNÍ LIST (pouze pro turisty, kteří plní podmínky IVV)

Jméno a příjmení:.....

Adresa:.....

V Chebu dne:.....

Podpis:.....

POPIS TRASY

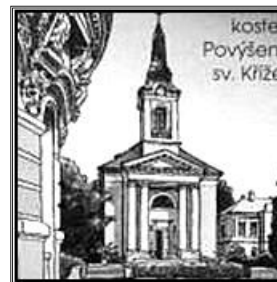
Naše putování začneme v budově nádraží ČD. Nádražní ulicí vykročíme směrem k lázeňskému centru. Mijíme městský úřad a dáme se napříč Městskými sady kolem pramene Míru a jezírka s fontánou, až dojdeme k hudebnímu pavilonku z r. 1882. Na čelní straně jsou busty Beethovena a Mozarta. Otevírá se nám odtud pěkný pohled na městské centrum s Národní třídou – místo naší pozdější návštěvy. Uděláme čelem vzad a širokou cestou Městskými sady jdeme do Francouzské ulice, kterou se pustíme vlevo. Přejdeme frekventovanou Americkou ulici a kolem evangelické modlitebny, pseudorománské stavby z r. 1880, se dostaneme do ulice Anglické. Dáme se pár kroků vlevo a hned vpravo ulicí Dr. Šimka a kolem Rybářské bašty na břehu Labutího jezírka míříme ke Glauberovu prameni I. Mijíme tenisové dvorce, přejdeme hlavní vycházkovou cestu a překročíme Slatinný potok. Zde se napojíme na zelené turistické značení, po kterém pokračujeme kolem pavilonku u Glauberova pramene II. Pokračujeme dále až k místu, kde přetínáme vycházkovou cestu a trasu mikrovláčku. Zde opustíme zelené turistické značení a dáme se vlevo po vycházkové cestě kolem stanice mikrovláčku až k areálu Amerika. Zde se nachází chovný rybník Amerika, největší (60 ha) ze zdejší rybníční soustavy. Stojí zde stylová restaurace, je zde autokempink, minizoo, půjčovna loděk, hezká pláž. Vracíme se zpět stejnou cestou kolem minizoo a na druhém rozcestí se dáme vpravo západní terénní cestou kolem rybníka, míjíme hřiště, opět překročíme Slatinný potok a pokračujeme vpravo po zeleném turistickém značení kolem restaurace Miláno až k hlavní silnici. Tuto přejdeme a projdeme parkovou zelení až k sošce Františka – symbolu zdejších lázní. Dále je to pár kroků k Františkovu prameni a centru lázní (Obr. 1). Odtud pokračujeme nahoru Národní třídou. Po levé ruce máme Společenský dům (Casino) z roku 1793. Nad ním první ulicí vlevo (Libušinou) uděláme krátkou odbočku. Přejdeme hlavní silnici a dojdeme přímo k Luisinu prameni (Obr. 2). Stejnou ulicí se vrátíme na Národní třídu a mírně stoupáme k Městským sadům do Ruské ulice, odkud se nám naposledy otvírá hezký pohled na lázeňskou zástavbu. Ruskou ulicí jdeme vpravo kolem kostela Povýšení sv. Kříže (Obr. 3) až k divadlu B. Němcové (Obr. 4). Jdeme vpravo ulicí Dr. Pohoreckého až na křižovatku s Husovou ulicí, jdeme vpravo k Nové kolonádě a vlevo ke Dvoraně Glauberových pramenů (Obr. 5). Hned vedle dvorany se nachází Nový pramen, kolem kterého jdeme parkem ke Kolonádě Solného a Lučního pramene (Obr. 6). Vlevo za kolonádou se nacházejí Císařské lázně. (Obr. 7). My však pokračujeme vpravo podél kolonády, kolem Slatinných lázní přes Slatinný potok a odbočíme vlevo až k Železnatému prameni. Před ním se dáme vpravo a po asfaltové cestičce stoupáme ke kamenné rozhledně Salingburg. Vedle se nachází hotel a restaurace Pyramida I a II. Vracíme se stejnou cestou k Železnatému prameni, pokračujeme po pravém břehu Slatinného potoka, podejdeme železniční most a stále podél vody až k rybníku, kde se dáme přes můstek na druhý břeh k budově zřídla Natálie. Projdeme průchodem kolonády, dojdeme až k silnici a po ní jdeme vlevo. Asi po 300 m odbočíme vpravo, po levé ruce nám zůstává Dětská léčebna. Stoupáme mírně nahoru přes železniční trať až k hotelu Zátíší. Od něj je odbočka doleva k restauraci Zámeček. Od Zámečku pokračujeme Sady míru, po pár krocích po pravé ruce u lesa narazíme na kamenný oltář. Legenda vypráví, že je to rodina, která zkameněla po zásahu bleskem. Pokračujeme lesní cestou až k silnici, podejdeme železniční viadukty a Ruskou ulicí pokračujeme k městskému centru kolem lázeňských domů Windsor, Jessenius a Rubeška. Odbočíme vpravo Kollárovou ulicí kolem sanatoria Monti a pravoslavného kostela sv. Olgy (Obr. 8) až do Nádražní ulice zpět k nádraží ČD, kde je cíl putování (12 km).



Obr. 2

Luisin pramen

Pramen pojmenován na počest dcery Františka I. Marie Luisy, manželky císaře Napoleona Bonaparte. Dřevěný altán z roku 1826 je nejstarším dochovaným pavilonem města. Zastřešuje ještě Studené vídlo podobného složení.



Obr. 3

Kostel Povýšení sv. Kříže

Empírový jednolodní kostel z let 1815 – 1820, upravený roku 1936.

Obr. 4

Městské divadlo B. Němcové

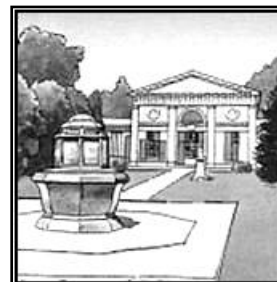
Budova byla postavena v letech 1927 – 1928 na místě původního objektu z r. 1868.



Obr. 5

Dvorana Glauberových pramenů

Novoklasicistní stavba ukončená r. 1929. Zde je možné ochutnat tři následující prameny: Glauber III. – výrazně projímavý účinek, Glauber IV. – má největší obsah Glauberovy soli na světě, vyvěrá z hloubky 92 m, Kostelní pramen – příjemná chuť s mírně projímavým účinkem.



Obr. 6

Solný a Luční pramen

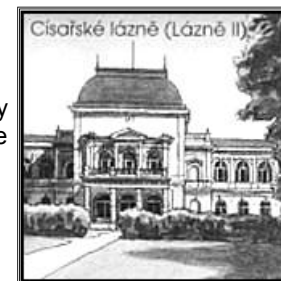
Byly objeveny v r. 1817. Po r. 1826 postavena dřevěná kolonáda, kterou zničila vichřice. Současná klasicistní kolonáda byla otevřena r. 1843. Solný pramen – vhodný při léčbě dýchacích cest, Luční pramen – lahodné chuti, oblíbený k pitným kúram, Adlerův pramen – památník zakladatele lázní s vývěrem ve skleněné urně.



Obr. 7

Císařské lázně

V roce 1880 byly dokončeny tzv. Císařské lázně, které se také nazývají Lázně II.



Obr. 8

Pravoslavný kostel sv. Olgy

Centrální stavba s představenou věží podle návrhu G. Wiedermanna z let 1887 – 1889.

PODMÍNKY PRO ZÍSKÁNÍ OCENĚNÍ IVV

(pouze pro turisty, kteří plní podmínky IVV)

Městskou turistickou trasu lze absolvovat bez časového omezení, započítává se však pouze kilometráž. Jako absolvovanou akci ji lze započítat jednou za čtvrt roku, po této době se obměňuje razítko IVV.

- Záznamník je možno obdržet na kontaktní adrese nebo na turistických akcích "Májovým Chebskem" (květen) nebo "Hraničářská 30" (září). Obě akce jsou zveřejněny v kalendáři turistických akcí KČT.
- Podmínkou pro splnění městské turistické trasy IVV jsou potvrzení ze všech kontrol.
- Po předložení tohoto záznamníku s vyplněným evidenčním listem obdržíte na kontaktní adrese nebo na uvedených turistických akcích razítko IVV.
- Záznamníky vytisknuté z webových stránek budou zpoplatněny po jejich splnění při výdeji razítek IVV.



Mnoho pěkných zážitků z poznávání našeho města přejí

turisté z odboru KČT Union Cheb

Kontaktní adresa:

Werner Friedrich, Boženy Němcové 11, 350 02 Cheb
mob.: +420 608 159 711, e-mail: wfried@seznam.cz

Cena + poštovné

Evidenční číslo



Klub českých turistů,
odbor Union Cheb



Městská turistická trasa IVV

12 km, stoupání 91 m

Za františkolázeňskými prameny



STRUČNĚ Z HISTORIE

Františkovy Lázně patří mezi tři světově proslulá lázeňská města ležící v západních Čechách v tzv. lázeňském trojúhelníku (Františkovy Lázně, Mariánské Lázně a Karlovy Vary). Leží ve středu Chebské kotliny obklopeny věncem parků a lesů.

První písemné prameny o zdejší minerální vodě jsou z roku 1406. Původně se pod jménem Slatinská kyselka – dnes jako Františkův pramen, donášela do Chebu, kam se sjížděli lázeňští hosté a užívali ji k pitné kúře. Roku 1714 je už znám u pramene hostinec, který vedle 12 pokojů měl také 14 kabin ke koupelím. Koncem 18. století nechal chebský městský lékař Bernard Adler upravit okolí pramene a postavit pavilónek. Na žádost Dr. Adlera došlo k založení lázeňského místa – Vsi císaře Františka. 27. dubna 1793 schvaluje František I. Habsburský návrhy veřejných staveb a tento den je považován za datum založení obce. Na Františkovy Lázně byla přejmenována až v roce 1807. Podle původních plánů abbé Tobiáše Grubera byla výstavba situována souměrně dle dnešní Národní třídy s dominantou pavilonu Františkova pramene.

Stavební vývoj lázeňského místa byl prakticky ukončen v 19. století. Díky tomu se nám Františkovy Lázně zachovaly v prakticky nezměněné podobě z předminulého století s nenapodobitelnou atmosférou a jedinečně ucelenou ukázkou tzv. lázeňské architektury. Františkovy Lázně se roku 1852 stávají samostatnou obcí a roku 1865 městem. V té době navštěvuje lázně až 3 500 hostů ročně. Ze slavných návštěvníků jmenujme jen některé, např. císařové František I., Ferdinand II. či Ferdinand III., car Alexandr, kníže Metternich, z básníků Goethe, Schiller, skladatelé Ludwig van Beethoven a Johann Strauss, ale i spisovatelé Božena Němcová, Jan Neruda, František Palacký a mnozí jiní.

Díky odbornému využívání místních přírodních zdrojů se Františkovy Lázně vyvinuly ve světoznámé léčebné místo pro choroby ženské, nemoci srdce, krevního oběhu i choroby pohybového ústrojí a v této tradici stále pokračují.

POZNÁVACÍ ČINNOST NA TRASE PUTOVÁNÍ



Obr. 1

Kolonáda – Plynové lázně – Františkův pramen

Okolí Národní třídy (dříve Císařská, nejstarší ulice ve městě) je centrem a dominantou Františkových Lázní. Nová kolonáda a Plynové lázně – Centrální stavba s krytým sloupořadím vystavěna r. 1912 G. Wiedermannem. Motivy sfing pocházejí z klasicistního napoleonského empíru, který využíval egyptskou symboliku. Františkův pramen je nejstarší používaný pramen s vývěrem v empírovém pavilonku podle projektu J. Esche z roku 1831. Je ordinován při celkové tělesné slabosti.

KONTROLY (pouze pro turisty, kteří plní podmínky IVV)

1. Razítko z nádraží ČD.
2. Areál Amerika – razítko z restaurace nebo opis čp.
3. Národní třída – libovolné razítko.
4. Rozhledna Salingburg – razítko z restaurace nebo hotelu Pyramida, popř. opsat z pamětní desky na rozhledně letopočet jejího založení.
5. Hotel Zátíší – razítko z restaurace nebo opis čp., příp. razítko z restaurace Zámeček nebo opis čp.

1.	2.	3.
4.	5.	

EVIDENČNÍ LIST (pouze pro turisty, kteří plní podmínky IVV)

Jméno a příjmení:.....

Adresa:.....

V Chebu dne:.....

Podpis:.....

POPIS TRASY

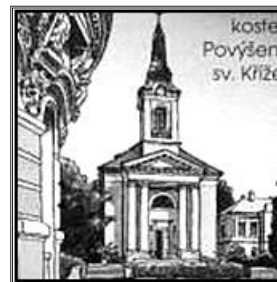
Naše putování začneme v budově nádraží ČD. Nádražní ulicí vykročíme směrem k lázeňskému centru. Mijíme městský úřad a dáme se napříč Městskými sady kolem pramene Míru a jezírka s fontánou, až dojdeme k hudebnímu pavilonku z r. 1882. Na čelní straně jsou busty Beethovena a Mozarta. Otevírá se nám odtud pěkný pohled na městské centrum s Národní třídou – místo naší pozdější návštěvy. Uděláme čelem vzad a širokou cestou Městskými sady jdeme do Francouzské ulice, kterou se pustíme vlevo. Přejdeme frekventovanou Americkou ulici a kolem evangelické modlitebny, pseudorománské stavby z r. 1880, se dostaneme do ulice Anglické. Dáme se pár kroků vlevo a hned vpravo ulicí Dr. Šimka a kolem Rybářské bašty na břehu Labutího jezírka míříme ke Glauberovu prameni I. Mijíme tenisové dvorce, přejdeme hlavní vycházkovou cestu a překročíme Slatinný potok. Zde se napojíme na zelené turistické značení, po kterém pokračujeme kolem pavilonku u Glauberova pramene II. Pokračujeme dále až k místu, kde přetínáme vycházkovou cestu a trasu mikrovláčku. Zde opustíme zelené turistické značení a dáme se vlevo po vycházkové cestě kolem stanice mikrovláčku až k areálu Amerika. Zde se nachází chovný rybník Amerika, největší (60 ha) ze zdejší rybníční soustavy. Stojí zde stylová restaurace, je zde autokempink, minizoo, půjčovna loděk, hezká pláž. Vracíme se zpět stejnou cestou kolem minizoo a na druhém rozcestí se dáme vpravo západní terénní cestou kolem rybníka, míjíme hřiště, opět překročíme Slatinný potok a pokračujeme vpravo po zeleném turistickém značení kolem restaurace Miláno až k hlavní silnici. Tuto přejdeme a projdeme parkovou zelení až k sošce Františka – symbolu zdejších lázní. Dále je to pár kroků k Františkovu prameni a centru lázní (Obr. 1). Odtud pokračujeme nahoru Národní třídou. Po levé ruce máme Společenský dům (Casino) z roku 1793. Nad ním první ulicí vlevo (Libušinou) uděláme krátkou odbočku. Přejdeme hlavní silnici a dojdeme přímo k Luisinu prameni (Obr. 2). Stejnou ulicí se vrátíme na Národní třídu a mírně stoupáme k Městským sadům do Ruské ulice, odkud se nám naposledy otvírá hezký pohled na lázeňskou zástavbu. Ruskou ulicí jdeme vpravo kolem kostela Povýšení sv. Kříže (Obr. 3) až k divadlu B. Němcové (Obr. 4). Jdeme vpravo ulicí Dr. Pohoreckého až na křižovatku s Husovou ulicí, jdeme vpravo k Nové kolonádě a vlevo ke Dvoraně Glauberových pramenů (Obr. 5). Hned vedle dvorany se nachází Nový pramen, kolem kterého jdeme parkem ke Kolonádě Solného a Lučního pramene (Obr. 6). Vlevo za kolonádou se nacházejí Císařské lázně. (Obr. 7). My však pokračujeme vpravo podél kolonády, kolem Slatinných lázní přes Slatinný potok a odbočíme vlevo až k Železnatému prameni. Před ním se dáme vpravo a po asfaltové cestičce stoupáme ke kamenné rozhledně Salingburg. Vedle se nachází hotel a restaurace Pyramida I a II. Vracíme se stejnou cestou k Železnatému prameni, pokračujeme po pravém břehu Slatinného potoka, podejdeme železniční most a stále podél vody až k rybníku, kde se dáme přes můstek na druhý břeh k budově zřídla Natálie. Projdeme průchodem kolonády, dojdeme až k silnici a po ní jdeme vlevo. Asi po 300 m odbočíme vpravo, po levé ruce nám zůstává Dětská léčebna. Stoupáme mírně nahoru přes železniční trať až k hotelu Zátíší. Od něj je odbočka doleva k restauraci Zámeček. Od Zámečku pokračujeme Sady míru, po pár krocích po pravé ruce u lesa narazíme na kamenný oltář. Legenda vypráví, že je to rodina, která zkameněla po zásahu bleskem. Pokračujeme lesní cestou až k silnici, podejdeme železniční viadukty a Ruskou ulicí pokračujeme k městskému centru kolem lázeňských domů Windsor, Jessenius a Rubeška. Odbočíme vpravo Kollárovou ulicí kolem sanatoria Monti a pravoslavného kostela sv. Olgy (Obr. 8) až do Nádražní ulice zpět k nádraží ČD, kde je cíl putování (12 km).



Obr. 2

Luisin pramen

Pramen pojmenován na počest dcery Františka I. Marie Luisy, manželky císaře Napoleona Bonaparte. Dřevěný altán z roku 1826 je nejstarším dochovaným pavilonem města. Zastřešuje ještě Studené vídlo podobného složení.



Obr. 3

Kostel Povýšení sv. Kříže

Empírový jednolodní kostel z let 1815 – 1820, upravený roku 1936.

Obr. 4

Městské divadlo B. Němcové

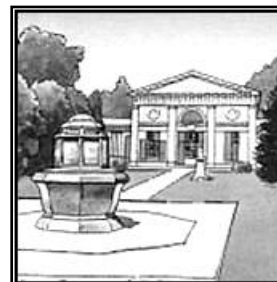
Budova byla postavena v letech 1927 – 1928 na místě původního objektu z r. 1868.



Obr. 5

Dvorana Glauberových pramenů

Novoklasicistní stavba ukončená r. 1929. Zde je možné ochutnat tři následující prameny: Glauber III. – výrazně projímavý účinek, Glauber IV. – má největší obsah Glauberovy soli na světě, vyvěrá z hloubky 92 m, Kostelní pramen – příjemná chuť s mírně projímavým účinkem.



Obr. 6

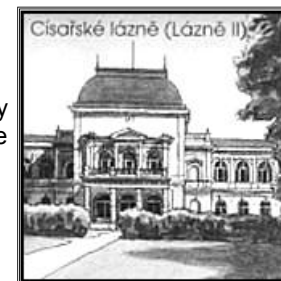
Solný a Luční pramen

Byly objeveny v r. 1817. Po r. 1826 postavena dřevěná kolonáda, kterou zničila vichřice. Současná klasicistní kolonáda byla otevřena r. 1843. Solný pramen – vhodný při léčbě dýchacích cest, Luční pramen – lahodné chuti, oblíbený k pitným kúram, Adlerův pramen – památník zakladatele lázní s vývěrem ve skleněné urně.

Obr. 7

Císařské lázně

V roce 1880 byly dokončeny tzv. Císařské lázně, které se také nazývají Lázně II.



Obr. 8

Pravoslavný kostel sv. Olgy

Centrální stavba s představenou věží podle návrhu G. Wiedermanna z let 1887 – 1889.